

# MANUAL DE INSTALAÇÃO E OPERAÇÃO



**GUINCHO DOBRÁVEL 500KG  
G500PID**



**POTENTE**  
Qualidade que vale!

# INTRODUÇÃO

Obrigado por adquirir este guincho dobrável POTENTE.

Antes de tentar operar o produto, é essencial que você leia este manual com atenção e siga cuidadosamente todas as instruções fornecidas. Ao fazer isso, você garantirá a segurança de si mesmo e dos outros ao seu redor e também terá a certeza que o seu guincho lhe oferecerá um serviço longo e satisfatório.

## ESPECIFICAÇÕES TÉCNICAS

Capacidade máxima (SWL)	500Kg	
Peso líquido	68.5 kg	
Dimensões (Posição dobrada) C x P x A	415 x 480 x 1500mm	
Dimensões (Posição desdobrada) C x P x A	1525 x 1015 x 1400mm	
Número de bombeamentos desde o repouso até a altura máxima	34	
Capacidade de óleo do cilindro	0.46 L	
Grade de óleo	ISO VG15	
Posições da lança	Posição 1	
	Capacidade de içamento	500 kg (0.5 Ton)
	Compr. da lança da lança horizontal	835 mm
	Altura máx. de içamento	1870 mm
	Posição 2	
	Capacidade de içamento	375 kg
	Compr. da lança da lança horizontal	925 mm
	Altura máx. de içamento	1930 mm
	Posição 3	
	Capacidade de içamento	250 kg
	Compr. da lança da lança horizontal	1015 mm
	Altura máx. de içamento	1990 mm
	Posição 4	
Capacidade de içamento	125 kg	
Compr. da lança da lança horizontal	1105 mm	
Altura máx. de içamento	2050 mm	

## PRECAUÇÕES DE SEGURANÇA

Leia sempre as instruções antes de instalar o equipamento e antes de usar. O não cumprimento desses avisos pode resultar em danos ao equipamento ou ferimentos graves.

### SEGURANÇA NO LOCAL DE TRABALHO

- 1 - Sempre inspecione o guincho antes de usar para garantir que ele esteja montado corretamente e em boas condições e substitua as peças danificadas ou desgastadas
- 2 - Use o guincho apenas em uma superfície plana, sólida e nivelada capaz de suportar o peso do guincho carregado, de preferência concreto. Nunca trabalhe em solo macio / desfeito, pois os rodízios podem afundar.
- 3 - Certifique-se de que o operador do guincho seja treinado nos aspectos de operação e segurança.
- 4 - Não permita que o pessoal use o guincho, a menos que tenha lido essas precauções de segurança.
- 5 - Use o guincho em uma área de trabalho adequada e bem iluminada. Que esteja limpo, arrumado e sem itens não relacionados.
- 6 - Não use o guincho quando estiver cansado ou sob a influência de álcool, drogas ou medicamentos intoxicantes.
- 7 - Certifique-se de que todos os espectadores mantenham a uma distância segura enquanto o guincho estiver em uso.
- 8 - Não alcance demais. Mantenha o pé e o equilíbrio adequados o tempo todo.
- 9 - Equipamentos de segurança, como luvas e sapatos de segurança antiderrapantes, reduzirão os ferimentos.

### INSPEÇÃO ANTES DO USO

- 1 - Sempre inspecione visualmente o guincho antes de usá-lo, para garantir que todas as peças estejam corretamente localizadas e seguras. Verifique se há rachaduras, deformações ou outros sinais de danos ou peças desgastadas e verifique os rodízios quanto a danos. Não use o guincho a menos que esteja totalmente sólido.
- 2 - Verifique os rodízios para garantir que eles se movam livremente sem desgaste excessivo dos pivôs e se as rodas não estão rachadas ou danificadas.

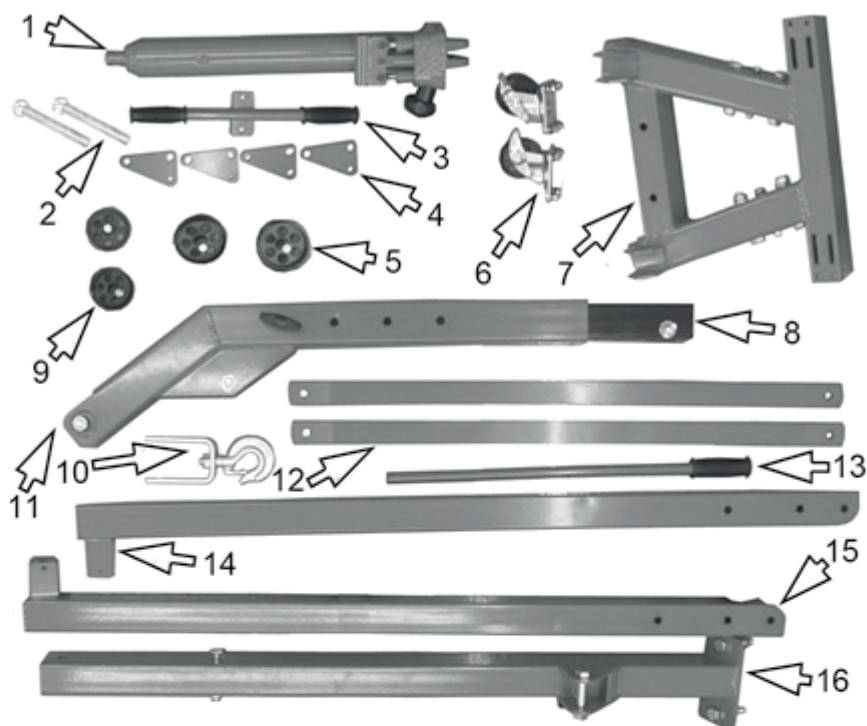
## PRECAUÇÕES DE SEGURANÇA

- 1 - Use apenas correntes, lingas, ganchos, etc. com capacidade nominal igual ou superior à da carga. Verifique se eles estão seguros e não escorregam sob carga.
- 2 - Nunca exceda as capacidades de carga de trabalho especificadas na lança para cada posição (conforme marcado na lança).
- 3 - Sempre trave totalmente a lança e as pernas na posição antes de levantar
- 4 - Baixe a carga o máximo possível antes de mover o guincho. Não use o guincho para transportar cargas por longas distâncias.
- 5 - Não permita que a carga balance ou caia repentinamente enquanto se move ou abaixa.
- 6 - Não use este guincho para levantar pessoas.
- 7 - Não trabalhe com nenhuma carga elevada.
- 8 - Nunca suba nem tente andar no guincho.
- 9 - Tome cuidado para não prender os dedos nas partes ajustáveis do guincho.
- 10 - Devido ao peso do guincho carregado, a ajuda de um assistente será benéfica ao mover o guincho.
- 11 - Este é um item pesado. Tome cuidado ao mover ou dobrar.
- 12 - Nunca tente mover uma grua carregada por um piso com rachaduras, eixos ou outros obstáculos que possam impedir seu movimento.
- 13 - Para mover um guincho carregado, empurre-o pelo lado do operador. **NÃO** mova o guincho pela extremidade da alavanca e nunca puxe o guincho em sua direção.

## CUIDADOS COM O GUINCHO

- 1 - Certifique-se de que o guincho seja mantido adequadamente o tempo todo e que nenhuma corrosão possa enfraquecer nenhum componente.
- 2 - Se o guincho foi submetido a uma carga ou choque anormal, ele deve ser retirado de serviço imediatamente e totalmente inspecionado por pessoal qualificado.
- 3 - Nunca adultere o guincho ou modifique-o de qualquer forma, pois isso pode ser perigoso e invalidar a garantia. Utilize a grua apenas para o fim a que se destina.
- 4 - Os componentes deste guincho foram projetados para suportar a capacidade nominal. Não substitua nenhum outro componente nem exceda a capacidade nominal do guincho.
- 5 - Se o adesivo da capacidade de carga ficar desgastado ou ilegível, entre em contato com o departamento de peças e assistência POTENTE, pelo 2014-4000 para substituição.

## DESEMPACOTAMENTO E MONTAGEM



Desembale os componentes em uma área plana, limpa e firme. Verifique se todas as peças estão presentes de acordo com a lista de embalagem abaixo. Inspeção todos os componentes para garantir que nenhum dano foi sofrido durante o transporte. Quaisquer deficiências devem ser relatadas ao seu revendedor POTENTE imediatamente:

1	1 x Conjunto hidráulico do cilindro
2	2 x Pinos de travamento
3	1 x Maçaneta
4	2 x Placas laterais
5	2 x Rodas grandes
6	2 x Conjuntos de rodízios
7	1 x Chassi de base
8	1 x Extensão da lança

9	2 x Rodas pequenas
10	1 x Gancho
11	1 x Lança
12	2 x Escoras laterais
13	1 x Alavanca de comando
14	1 x Braço esquerdo
15	1 x Braço direito
16	1x Poste de sustentação principal

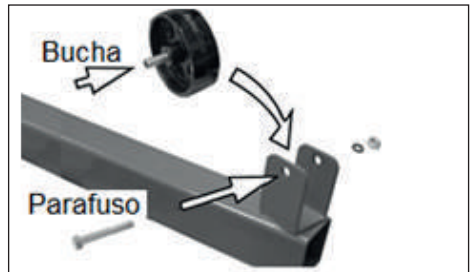
# MONTAGEM

## Ferramentas necessárias

Serão necessárias várias chaves de 13, 14, 22 & 24mm ou, alternativamente duas chaves ajustáveis.

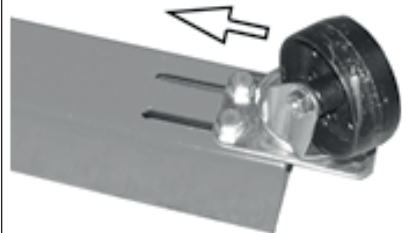
1 - Aparafuse as duas rodas maiores nos braços dianteiros.

- Observe que há buchas para serem encaixadas dentro de cada roda.



2 - Encaixe os rodízios no chassi usando os 4 parafusos, arruelas de travamento e porcas. Aperte frouxamente os 2 parafusos e porcas traseiros através das ranhuras antes de deslizar o rodízio para dentro da posição e adicionar os outros dois parafusos

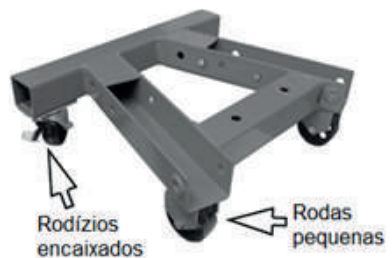
- Monte com as porcas apontadas para dentro do chassi para uma melhor aparência/desobstrução do rodízio.



3 - Repita o procedimento para ambos os rodízios.

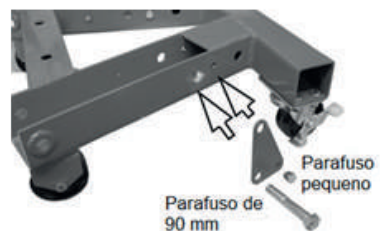
4 - Aparafuse as duas rodas pequenas no chassi de base

- Observe que há buchas para serem encaixadas dentro de cada roda



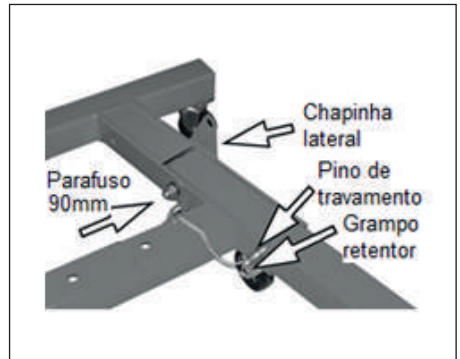
5 - Aparafuse as duas chapinhas em cada lado do chassi de base usando um só parafuso pequeno.

- Os parafusos de 90mm serão adicionados no passo seguinte.



6 - Deslize o braço direito para dentro do chassi de base, conforme mostrado. Alinhe os furos e fixe com um parafuso de 90 mm, arruelas e porca, fixando a chapinha lateral ao mesmo tempo.

7 - Repita o procedimento para o braço esquerdo.



**ADVERTÊNCIA: É INDISPENSÁVEL QUE OS PINOS DE TRAVAMENTO ESTEJAM NO LUGAR ANTES DE SE TENTAR QUALQUER OPERAÇÃO DE IÇAMENTO. DEIXAR DE INSTALAR OS MESMOS PODE RESULTAR NO CAPOTAMENTO DO GUINCHO PARA FRENTE QUANDO ELE FOR SUJEITADO A QUALQUER CARGA**

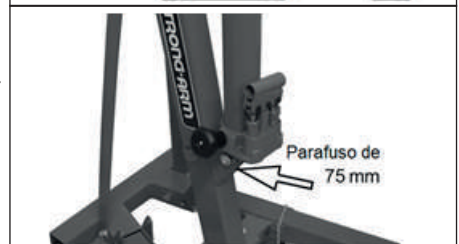
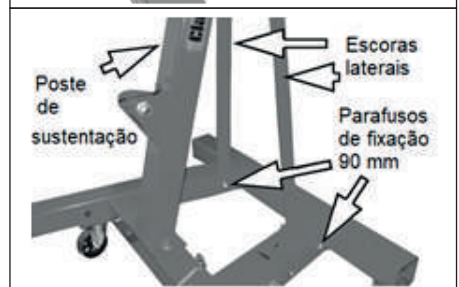
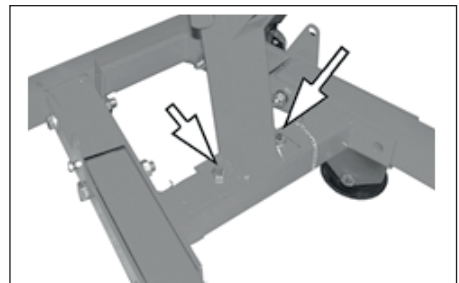
8 - Introduza os pinos de travamento e fixe os pinos usando os grampos-R anexos às correntinhas.

9 - Monte o poste de sustentação principal sobre o conjunto de chassi de base usando dois parafusos 80mm com as arruelas e porcas

10 - Adicione as duas escoras laterais, aparafusando-as entre o chassi de base e o poste de sustentação principal.

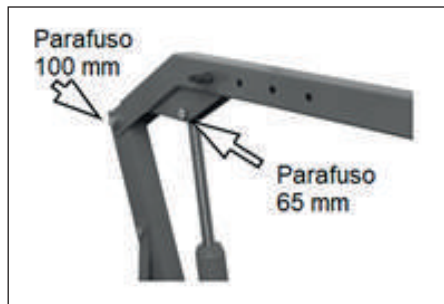
11 - Fixe o cilindro ao poste de sustentação principal usando um parafuso de 75 mm, arruela e parafuso.

12 - Monte a lança em cima do poste de sustentação principal usando o parafuso de 100 mm, arruela e porca

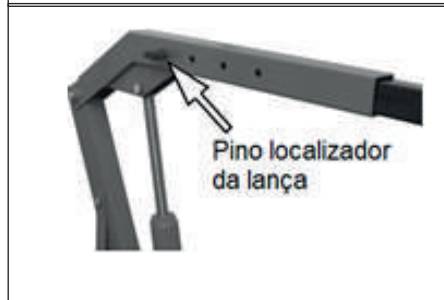


13 - Conecte o topo da haste do cilindro à lança, conforme mostrado, usando parafuso de 65 mm, arruela e porca.

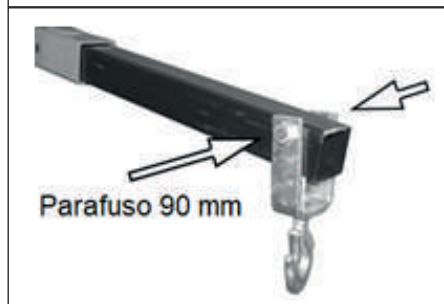
**NOTA:** Haste do cilindro pode requerer um pouco mais de extensão para facilitar a montagem.



14 - Deslize o prolongador da lança para dentro da lança usando o pino localizador para fixá-lo na posição desejada.

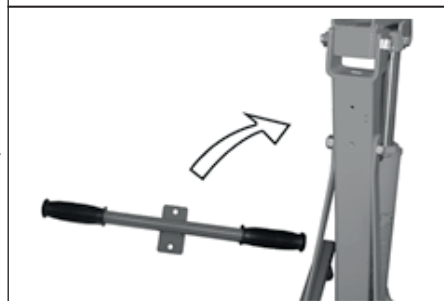


15 - Aparafuse o conjunto de gancho através do furo localizado no prolongador da lança usando o parafuso de 90 mm, arruela, arruela de travamento e porca.

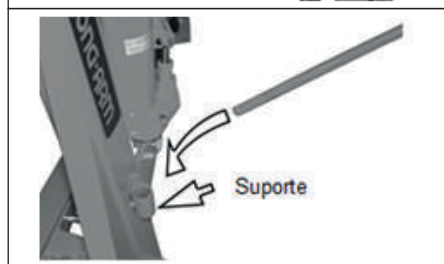


16 - Conecte o guidão na traseira do poste de sustentação principal usando os dois parafusos e arruelas de travamento restantes.

17 - Certifique-se que todo o peso seja distribuído por igual em todas as seções garantindo que todos os rodízios fiquem sobre um piso nivelado e que o conjunto fique assentado no esquadro e prumo. Aperte todas as porcas e parafusos.



18 - Guarde a alavanca de operação encaixada no suporte da coluna.





## PURGAÇÃO DO SISTEMA HIDRÁULICO

Durante o trânsito ou armazenagem, é possível que um bolsão de ar possa ter se desenvolvido dentro do cilindro hidráulico e que a ação do cilindro possa, por isso parecer “esponjosa”. Como o cilindro é auto purgável, qualquer ar aprisionado será purgado e a ação do cilindro será normalizada levantando e abaixando completamente a lança algumas vezes.

Caso a lança não alcance toda a sua altura, o nível do óleo deve ser verificado conforme descrito na seção de manutenção.

### OPERAÇÃO



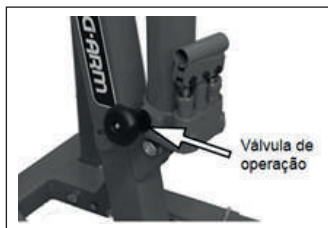
**ADVERTÊNCIA:** É INDISPENSÁVEL QUE OS PINOS DE TRAVAMENTO ESTEJAM NO LUGAR ANTES DE SE TENTAR QUALQUER OPERAÇÃO DE IÇAMENTO. DEIXAR DE INSTALAR OS MESMOS PODE RESULTAR NO CAPOTAMENTO DO GUINCHO PARA FRENTE QUANDO ELE FOR SUJEITADO A QUALQUER CARGA

### LEVANTANDO A LANÇA

**IMPORTANTE:** Certifique-se que o gancho fique diretamente acima do ponto de içamento, o qual por sua vez deve ficar diretamente acima do centro de gravidade da carga.

1 - Feche a válvula de operação girando-a completamente no sentido horário

2 - Bombeie a alavanca até que o guincho alcance a altura desejada



### BAIXANDO A LANÇA

1 - Gire a válvula no sentido anti-horário **BEM DEVAGAR**

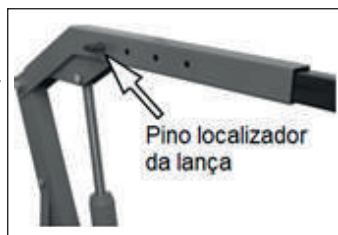
- A velocidade de abaixamento é controlada pelo tanto que você gira a válvula

### PROLONGANDO A LANÇA

1 - Levante a lança até uma posição horizontal.

2 - Retire o pino localizador.

3 - Reposicione o prolongador da lança no comprimento desejado



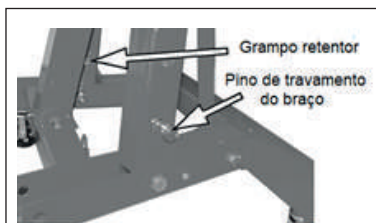
- O furo próximo da ponta do prolongador da lança irá coincidir com o furo da lança de acordo com o peso sendo içado. Estes estão claramente marcados.

4 - Recoloque o pino localizador

5 - Guarde a alavanca de operação no encaixe disponível, quando não estiver em uso.

## ARMAZENAGEM

1 - Retire o parafuso e deslize o prolongador da lança de volta à sua posição mais curta. Recoloque o parafuso para fixar a lança



2 - Libera a válvula de controle para abaixar o conjunto de lança até a sua posição mais baixa.

3 - Puxe para fora o “grampo retentor” que fixa o pino de travamento de cada braço, então puxe para fora o pino de travamento.

4 - Levante o braço até a sua posição de armazenagem.

5 - Recoloque o pino de travamento do braço através do furo que há no chassi de modo que o braço fique travado na posição em cima.

6 - Recoloque o grampo retentor para fixar o pino de travamento do braço.

7 - Guarde a alavanca de bombeamento no seu suporte na lateral do poste de sustentação principal.

8 - Assim que o guincho estiver dobrado, tome extremo cuidado ao movê-lo até o local de armazenagem.



## ADVERTÊNCIA SOBRE ARMAZENAGEM

1 - O guincho **PRECISA** ficar firmemente fixado a uma parede ou local fixo quando não estiver em uso.

2 - Utilize uma cinta forte, corrente ou dispositivo adequado para impedir qualquer movimento acidental

3 - Verifique que o guincho esteja firmemente fixado antes de deixá-lo na sua posição de armazenagem

# MANUTENÇÃO

## GERAL

- 1 - Sempre guarde o guincho com a lança na sua posição mais baixa. Isto impedirá qualquer possibilidade de corrosão no cilindro hidráulico
- 2 - Não deixe o guincho ao ar livre ou exposto à intempéries. Guarde-o em local coberto.
- 3 - Não tente ajustar ou adulterar o conjunto do cilindro, não há peças que possam ser revisadas pelo usuário. Contate o departamento de assistência POTENTE para qualquer serviço.
- 4 - Sempre inspecione visualmente o guincho antes do uso para se certificar que todas as peças estejam corretamente localizadas e fixadas. Procure por vazamentos hidráulicos, sinais de dano ou peças gastas e verifique as rodas e rodízios por necessidade de revisão.

## ANUALMENTE

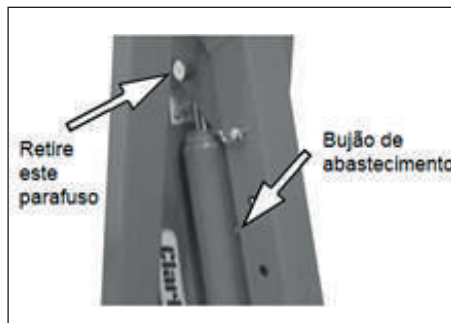
- 1 - O guincho deve ser revisado por inteiro anualmente por uma pessoa competente.
- 2 - Cada parafuso que suporta carga deve ser retirado e inspecionado por desgaste, deformação ou rachaduras. Se qualquer uma destas estiver aparente, o parafuso deve ser trocado por um novo.
- 3 - Verifique o funcionamento do cilindro hidráulico e inspecione por vazamentos de óleo. Uma leve umidade sobre o cilindro é normal, mas onde houver vazamento aparente, os vedadores do cilindro terão que ser trocados por novos e o óleo perdido precisará ser repostado. Consulte a assistência técnica POTENTE.
- 4 - Verifique os rodízios para se certificar que eles se movem livremente sem desgaste indevido nos seus fusos e que as rodas não estejam rachadas ou danificadas.
- 5 - Retire qualquer ferrugem e pinte novamente para impedir o avanço da corrosão.
- 6 - Certifique-se que todos os decalques e rótulos de advertência estejam no lugar e claramente legíveis.

## ÓLEO HIDRÁULICO

Se for observado qualquer vazamento, pode ser necessário completar o nível do óleo hidráulico conforme segue.

1 - Abaixar a lança até a sua posição mais baixa e retirar o parafuso que une o cilindro hidráulico à lança. Isto permitirá que o cilindro possa ser totalmente retraído

2 - Repouse o cilindro contra o poste de sustentação principal, levante e sustente a lança. Utilize um cabo ou similar para assegurar que o cilindro não se mova



3 - Retire o bocal do lado do cilindro.

4 - Complete o óleo até o seu nível com o furo e recoloque o bocal.

- Não misture diferentes tipos de óleo

## CERTIFICADO DE GARANTIA

A POTENTE assegura ao proprietário deste produto, garantia contra qualquer defeito de material, fabricação ou funcionamento pelo prazo de 12 (doze) meses a partir da data de sua compra mediante apresentação da respectiva nota fiscal de compra, sendo 3 (três) meses de garantia legal e mais 9 (nove) meses de garantia adicional concedida pela POTENTE e desde que tais defeitos não sejam decorrentes de mau uso ou má manutenção.

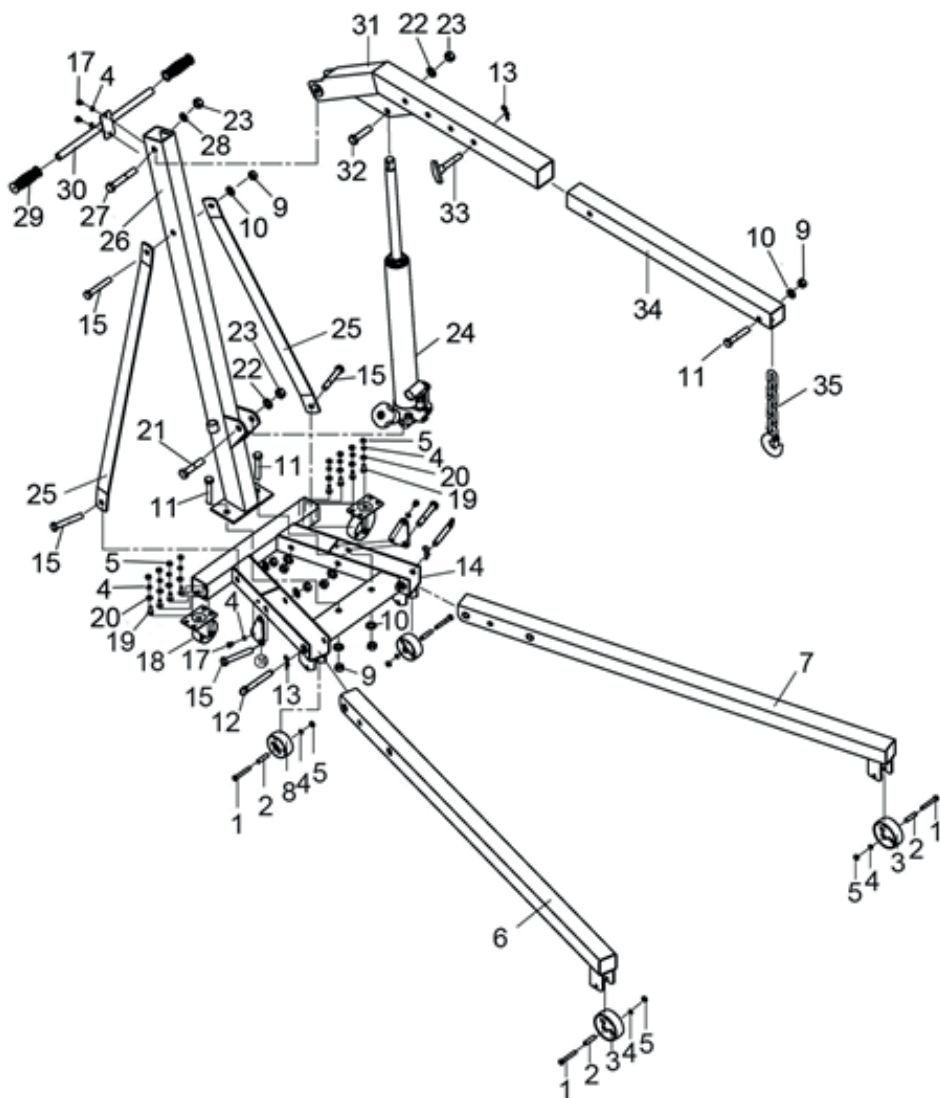
Para reclamar garantia, o produto deverá ser apresentado ao Assistente Técnico Credenciado mais próximo ou através do contato com o nosso SAC (Serviço de Atendimento ao Cliente) pelo telefone: (11) 2014-4000 ou pelo e-mail: [sac@potente.com.br](mailto:sac@potente.com.br)

O conserto ou substituição do produto ou de peças defeituosas em garantia durante os primeiros três meses se dará pelos Assistentes Credenciados POTENTE ou pela própria fábrica, porém do quarto mês em diante será pela fábrica POTENTE.

A garantia fica extinta se o produto sofrer acidentes (quedas ou pancadas), se algum dos componentes for substituído ou se for utilizado qualquer componente fora das características técnicas do produto. A garantia também fica extinta nos casos em que o produto seja entregue, ao Assistente Técnico Credenciado ou a própria fábrica POTENTE, total ou parcialmente desmontado ou apresentar qualquer indício de conserto ou tentativa de conserto.

Serviço de atendimento ao cliente POTENTE  
SAC: (11) 2014-4000 [sac@potente.com.br](mailto:sac@potente.com.br)

# MONTAGEM DO CHASSI

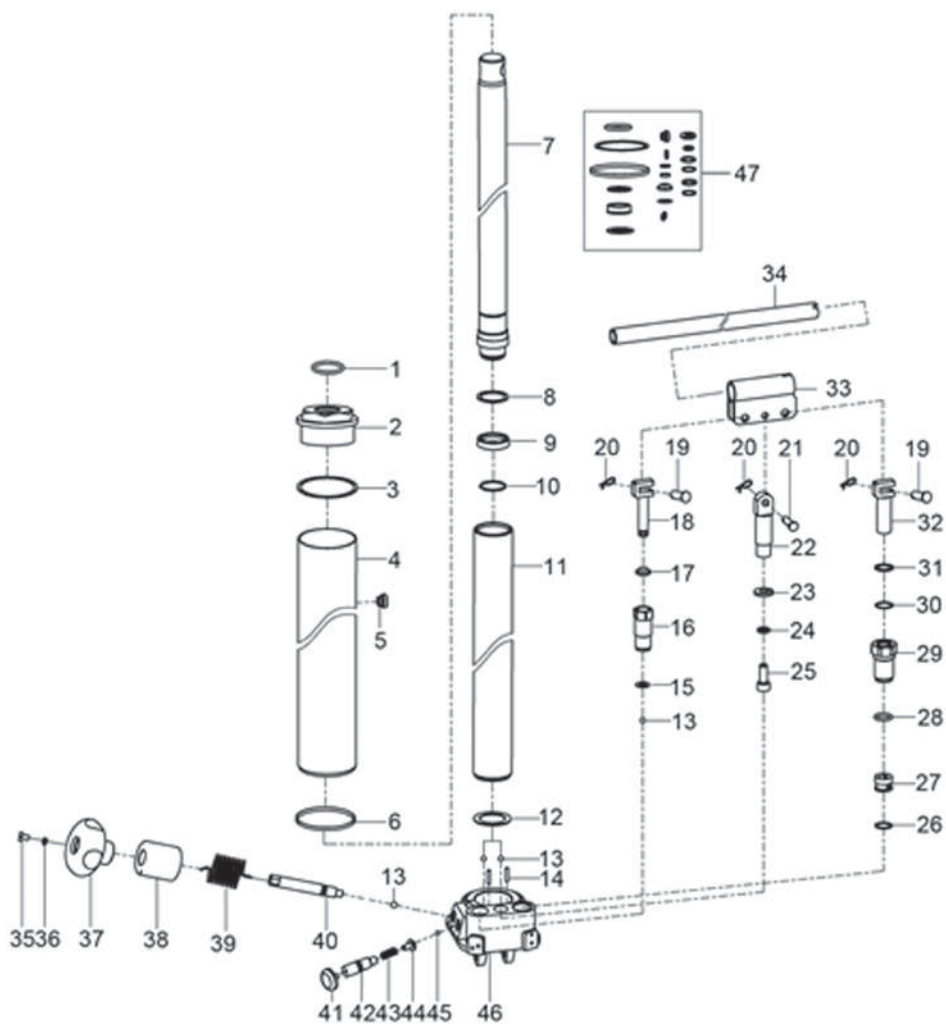


# LISTA DE PEÇAS - CHASSI

Nº Peça	DESCRIÇÃO
1	Parafuso
2	Bucha
3	Roda grande
4	Arruela de pressão
5	Porca
6	Braço direito
7	Braço esquerdo
8	Roda pequena
9	Porca
10	Spring arruela
11	Parafuso
12	Pino de travamento
13	Grampo retentor
14	Chassi
15	Parafuso
16	Placa lateral
17	Parafuso
18	Rodízio giratório

Nº Peça	DESCRIÇÃO
19	Parafuso
20	Arruela plana
21	Parafuso
22	Arruela de pressão
23	Porca
24	Montagem do cilindro
25	Escora lateral
26	Coluna principal
27	Parafuso
28	Arruela de pressão
29	Manopla do guidão
30	Guidão
31	Braço da lança
32	Parafuso
33	Pino localizador da lança
34	Prolongador da lança
35	Conj. gancho/corrente

# MONTAGEM DO CILINDRO



# LISTA DE PEÇAS - MONTAGEM DO CILINDRO

Nº Peça	DESCRIÇÃO
1	O-Ring
2	Porca superior
3	Anel de vedação
4	Luva externa
5	Bujão de óleo
6	Anel de vedação
7	Haste do pistão
8	Grampo circular
9	Anel de vedação
10	Anel de arame
11	Cilindro
12	Arruela do cilindro
13	Esfera de 6mm
14	Haste da válvula
15	Arruela de cobre
16	Cilindro da bomba
17	Anel guarda-pó
18	Êmbolo de bomba peq.
19	Pino de dobradiça
20	Grampo retentor
21	Pino de dobradiça
22	Haste de ligação
23	Arruela
24	Arruela de pressão
25	Paraf. capa soquete
26	Arruela de cobre
27	Corpo da válvula
28	O-Ring
29	Cilindro grande
30	O-Ring
31	Vedador retentor
32	Êmbolo de bomba grd.
33	Soquete de guidão
34	Guidão
35	Parafuso de cabeça cilíndrica com cabeça em X

Nº Peça	DESCRIÇÃO
36	Arruela de pressão
37	Botão de controle
38	Luva da mola de pressão
39	Mola de pressão
40	Haste da válvula de retorno
41	Tampa de segurança
42	Parafuso de encaixe
43	Mola
44	Base da mola
45	Esfera de 3mm
46	Base
47	Kit de reparo de vedadores



**WWW.POTENTE.COM.BR**

**Serviço de atendimento  
ao cliente POTENTE  
SAC:(11) 2014-4000  
sac@potente.com.br**